

## Actualización nº 531. Enfermedad por el coronavirus (COVID-19). 28.12.2021 (datos consolidados a las 19:00 horas del 28.12.2021)

### SITUACIÓN EN ESPAÑA

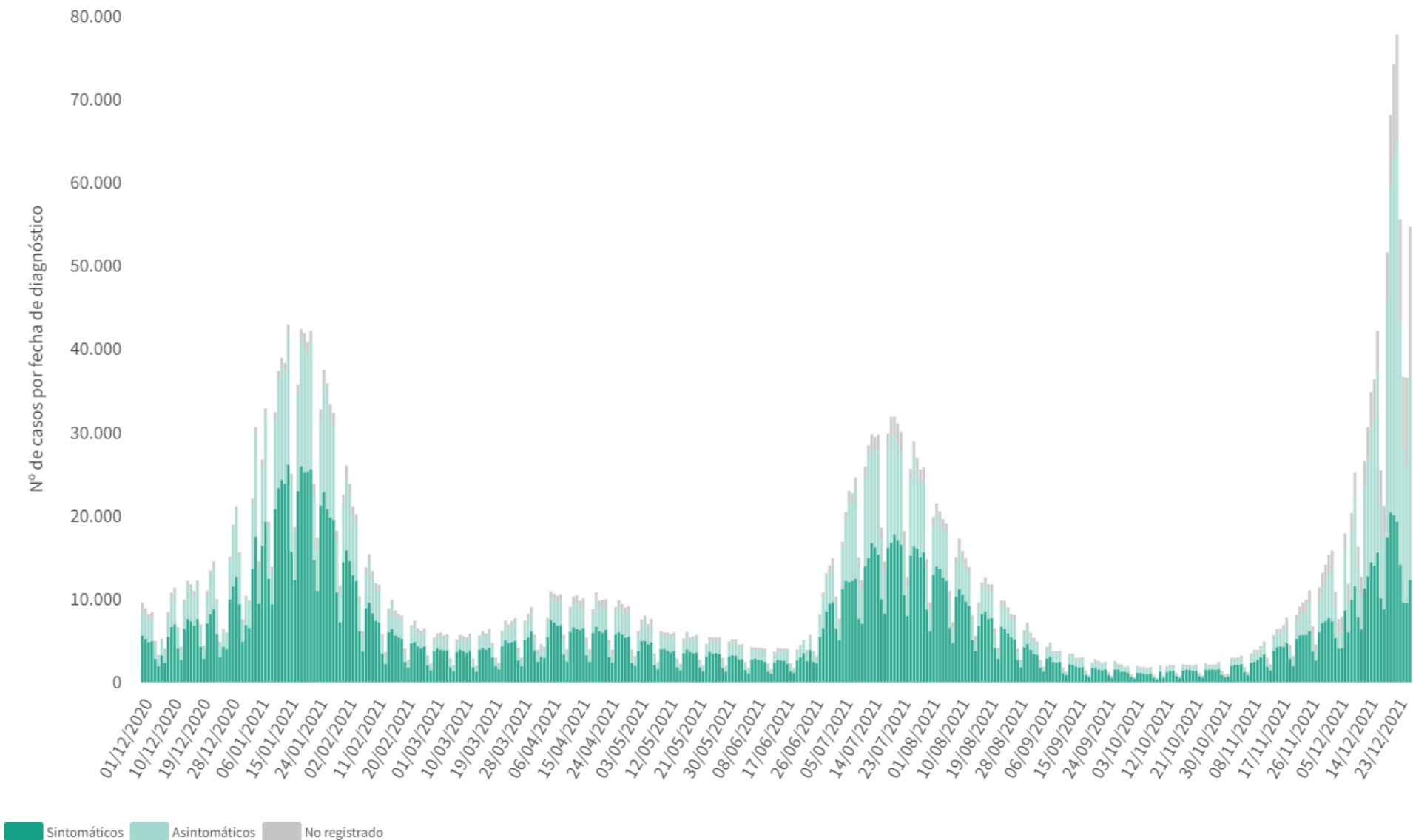
El presente informe se ha realizado con los datos individualizados notificados por las CCAA a la Red Nacional de Vigilancia Epidemiológica (al sistema SiViEs). Se incluyen los casos notificados confirmados con una prueba diagnóstica positiva de infección activa (PDIA) tal como se establece en la [Estrategia de detección precoz, vigilancia y control de COVID-19](#) y además los casos notificados antes del 11 de mayo que requirieron hospitalización, ingreso en UCI o fallecieron con diagnóstico clínico de COVID-19, de acuerdo a las definiciones de caso vigentes en cada momento. Cualquier futura actualización que realicen las CCAA quedarán reflejadas en los informes diarios. En España hasta el momento se han notificado un total de 6.032.297 casos confirmados de COVID-19 y 89.253 fallecidos. Los datos se pueden obtener en [aquí](#).

**Tabla 1.** Casos de COVID-19 confirmados totales, diagnosticados el día previo y diagnosticados o con fecha de inicio de síntomas en los últimos 14 y 7 días a 27.12.2021

CCAA	Casos totales	Casos diagnosticados el día previo	Casos diagnosticados en los últimos 14 días		Casos diagnosticados en los últimos 7 días		Casos diagnosticados con fecha de inicio de síntomas en los últimos 14d.		Casos diagnosticados con fecha de inicio de síntomas en los últimos 7d.	
			Nº	IA*	Nº	IA*	Nº	IA*	Nº	IA*
Andalucía	920.257	334	76.019	898,10	43.469	513,55	9.791	115,67	1.612	19,04
Aragón	203.113	3.227	23.704	1.783,07	15.679	1.179,41	11.720	881,61	4.954	372,65
Asturias	91.742	1.106	12.225	1.199,96	7.631	749,03	1.436	140,95	822	80,68
Baleares	125.553	819	12.209	1.042,13	6.213	530,33	9.039	771,55	3.613	308,40
Canarias	138.988	3.778	29.000	1.332,75	18.314	841,65	10.802	496,43	4.668	214,53
Cantabria	56.938	920	6.530	1.120,25	4.586	786,75	3.583	614,68	1.725	295,93
Castilla La Mancha	272.411	2	21.778	1.064,82	14.705	718,99	8.368	409,15	2.799	136,86
Castilla y León	370.553	5.745	46.504	1.941,78	31.790	1.327,39	21.966	917,19	12.071	504,03
Cataluña	1.101.332	5.545	92.210	1.185,15	55.658	715,35	10.458	134,41	2.534	32,57
Ceuta	8.986	130	916	1.087,86	440	522,55	577	685,26	255	302,84
C. Valenciana	612.137	455	50.539	999,32	25.982	513,75	12.421	245,60	2.692	53,23
Extremadura	123.955	2.495	16.667	1.566,47	12.660	1.189,86	3.149	295,96	1.278	120,11
Galicia	235.145	2.538	28.863	1.068,28	19.476	720,85	13.760	509,29	6.059	224,26
Madrid	1.073.745	17.007	136.823	2.018,07	88.018	1.298,22	8.111	119,63	3.409	50,28
Melilla	12.499	80	735	844,09	398	457,07	460	528,27	168	192,93
Murcia	172.831	1.419	18.566	1.228,52	9.902	655,22	10.214	675,86	3.021	199,90
Navarra	115.366	2.416	17.964	2.716,89	12.857	1.944,50	12.915	1.953,28	8.238	1.245,92
País Vasco	346.850	5.981	46.742	2.105,02	31.851	1.434,40	41	1,85	7	0,32
La Rioja	49.896	658	7.630	2.385,02	3.787	1.183,76	2.445	764,27	395	123,47
<b>ESPAÑA</b>	<b>6.032.297</b>	<b>54.655</b>	<b>645.624</b>	<b>1.360,62</b>	<b>403.416</b>	<b>850,18</b>	<b>151.256</b>	<b>318,76</b>	<b>60.320</b>	<b>127,12</b>

\* IA: Incidencia acumulada (casos diagnosticados/100.000 habitantes). Se utiliza como denominador para el cálculo de la IA las cifras oficiales de población del INE del padrón municipal a 01.01.2020

**Figura 1.** Casos diarios confirmados de COVID-19 en España desde el 01.12.2020 a 27.12.2021 (datos consolidados a las 19:00 horas del 28.12.2021).



A continuación, se presenta la situación de la capacidad asistencia y actividad COVID-19 en los hospitales españoles. Para el análisis de los casos confirmados que han precisado ingreso, tanto hospitalario como específicamente en UCI, se puede consultar los datos disponibles [aquí](#).

**Tabla 2.** Situación capacidad asistencial y actividad Covid-19 en hospitales

CCAA	Total Pacientes COVID hospitalizados	Tasa de ocupación hospitalaria por 100.000 hab.	% Camas Ocupadas COVID	Número Pacientes COVID en UCI	Tasa de ocupación UCI por 100.000 hab.	% Camas Ocupadas UCI COVID	Ingresos COVID últimas 24h	Altas COVID últimas 24h
Andalucía	1.067	12,61	5,99%	186	2,20	10,10%	200	149
Aragón	416	31,29	10,31%	49	3,69	22,27%	65	47
Asturias	244	23,95	7,01%	48	4,71	15,84%	47	16
Baleares	293	25,01	8,49%	68	5,80	20,54%	31	38
Canarias	427	19,62	7,70%	73	3,35	15,24%	43	28
Cantabria	119	20,41	7,99%	24	4,12	20,34%	15	13
Castilla La Mancha	249	12,17	5,11%	52	2,54	14,57%	39	16
Castilla y León	543	22,67	7,98%	101	4,22	23,43%	110	57
Cataluña	2.483	31,91	10,32%	453	5,82	36,68%	286	244
Ceuta	11	13,06	5,64%	3	3,56	17,65%	1	2
C. Valenciana	1.008	19,93	9,14%	190	3,76	24,08%	147	140
Extremadura	90	8,46	2,89%	7	0,66	3,63%	22	6
Galicia	290	10,73	3,46%	50	1,85	6,68%	38	35
Madrid	1.549	22,85	9,44%	207	3,05	18,55%	297	162
Melilla	20	22,97	10,99%	4	4,59	23,53%	5	4
Murcia	332	21,97	8,08%	76	5,03	16,14%	64	41
Navarra	131	19,81	7,27%	23	3,48	19,49%	15	23
País Vasco	516	23,24	10,95%	112	5,04	25,40%	65	72
La Rioja	64	20,01	8,85%	10	3,13	18,87%	1	12
<b>Total general</b>	<b>9.852</b>	<b>20,76</b>	<b>8,06%</b>	<b>1.736</b>	<b>3,66</b>	<b>18,71%</b>	<b>1.491</b>	<b>1.105</b>

Fuente: Notificación de los hospitales al Ministerio de Sanidad

(1) Información referida al día 27/12/2021, con los últimos datos disponibles a las 15:00 del día 28 de Diciembre de 2021

Nota: El criterio de cómputo incluye a pacientes que presentan clínica Covid que debe ser tratada en régimen de hospitalización, bien con infección confirmada bien pendiente de confirmar.

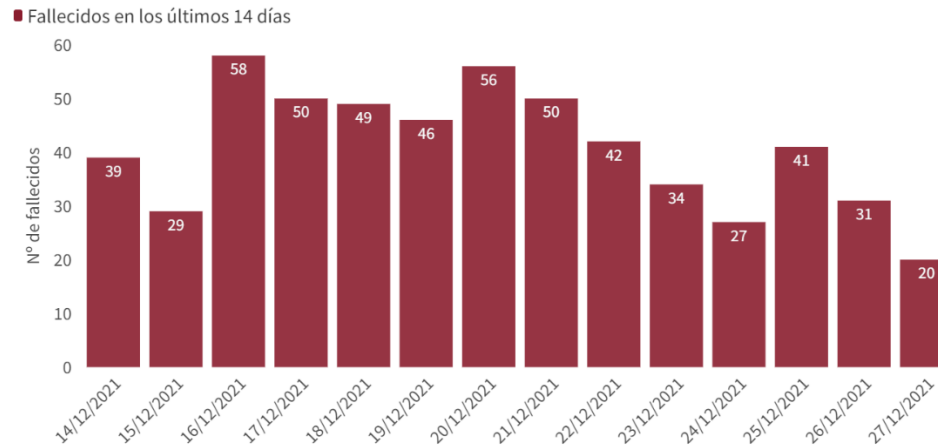
Puede acceder a los datos en abierto de la capacidad asistencial [aquí](#).

**Tabla 3.** Total de Pruebas diagnósticas realizadas del 18.12.2021 al 24.12.2021 (Datos provisionales con información actualizada a 28.12.2021)

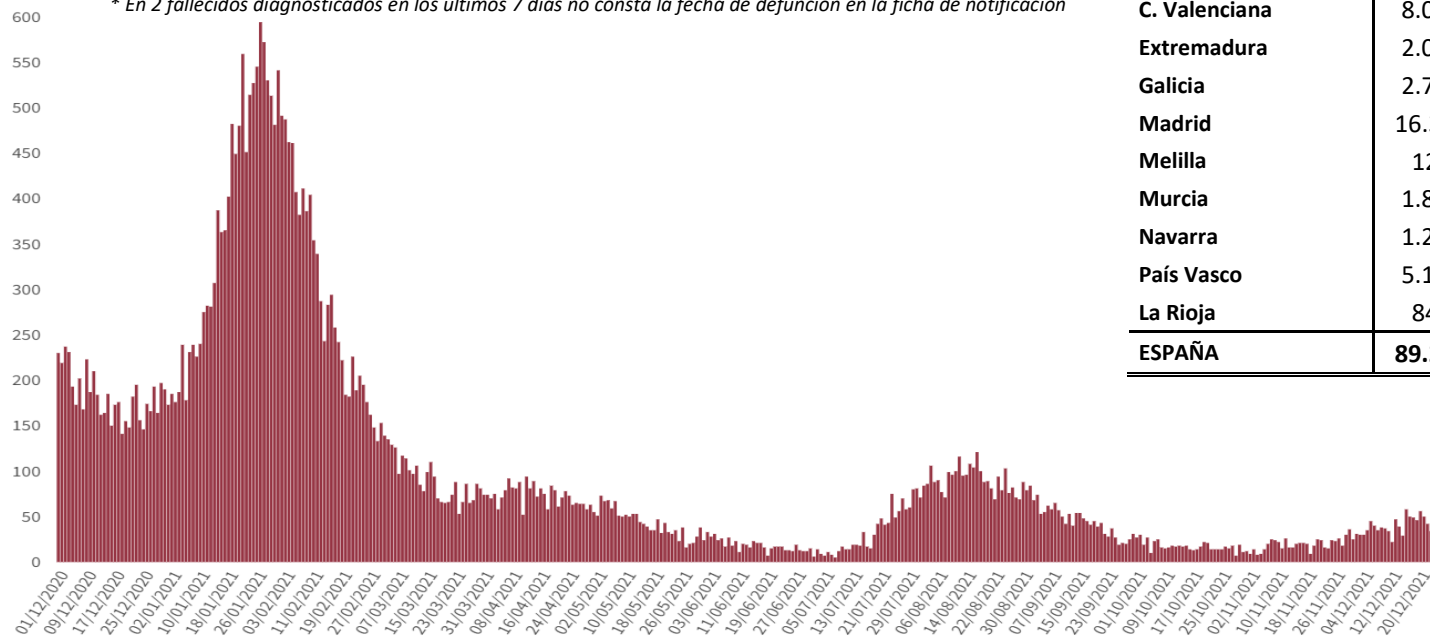
CCAA	PCR	Test de antígeno	Total de pruebas	Tasa por 100.000 hab.	Positividad
Andalucía	165.181	108.369	273.550	3.251,04	20,91%
Aragón	31.870	20.136	52.006	3.941,97	24,00%
Asturias	46.451	4.753	51.204	5.006,26	12,76%
Baleares	34.622	12.736	47.358	4.120,02	16,79%
Canarias	55.680	48.101	103.781	4.819,43	16,33%
Cantabria	20.180	7.637	27.817	4.787,14	14,65%
Castilla La Mancha	39.908	26.959	66.867	3.289,30	22,62%
Castilla y León	63.865	48.597	112.462	4.686,80	24,92%
Cataluña	275.399	283.973	559.372	7.288,03	15,20%
Ceuta	1.183	6.144	7.327	8.642,67	9,32%
C. Valenciana	116.249	53.187	169.436	3.386,17	21,10%
Extremadura	29.903	32.917	62.820	5.883,62	16,56%
Galicia	80.929	38.325	119.254	4.417,63	13,22%
Madrid	194.708	210.564	405.272	6.082,07	22,32%
Melilla	1.183	1.335	2.518	2.911,42	11,40%
Murcia	42.540	22.475	65.015	4.352,04	17,01%
Navarra	17.850	17.518	35.368	5.406,18	23,68%
País Vasco	83.957	33.764	117.721	5.332,11	20,08%
La Rioja	6.693	10.483	17.176	5.421,75	22,44%
<b>ESPAÑA</b>	<b>1.308.351</b>	<b>987.973</b>	<b>2.296.324</b>	<b>4.883,07</b>	<b>18,88%</b>

Puede acceder a los datos en abierto de las pruebas realizadas [aquí](#).

**Figura 2.** Número de fallecidos diarios por COVID-19 por fecha de defunción en España a 27.12.2021 (datos consolidados a las 19:00 horas del 28.12.2021).



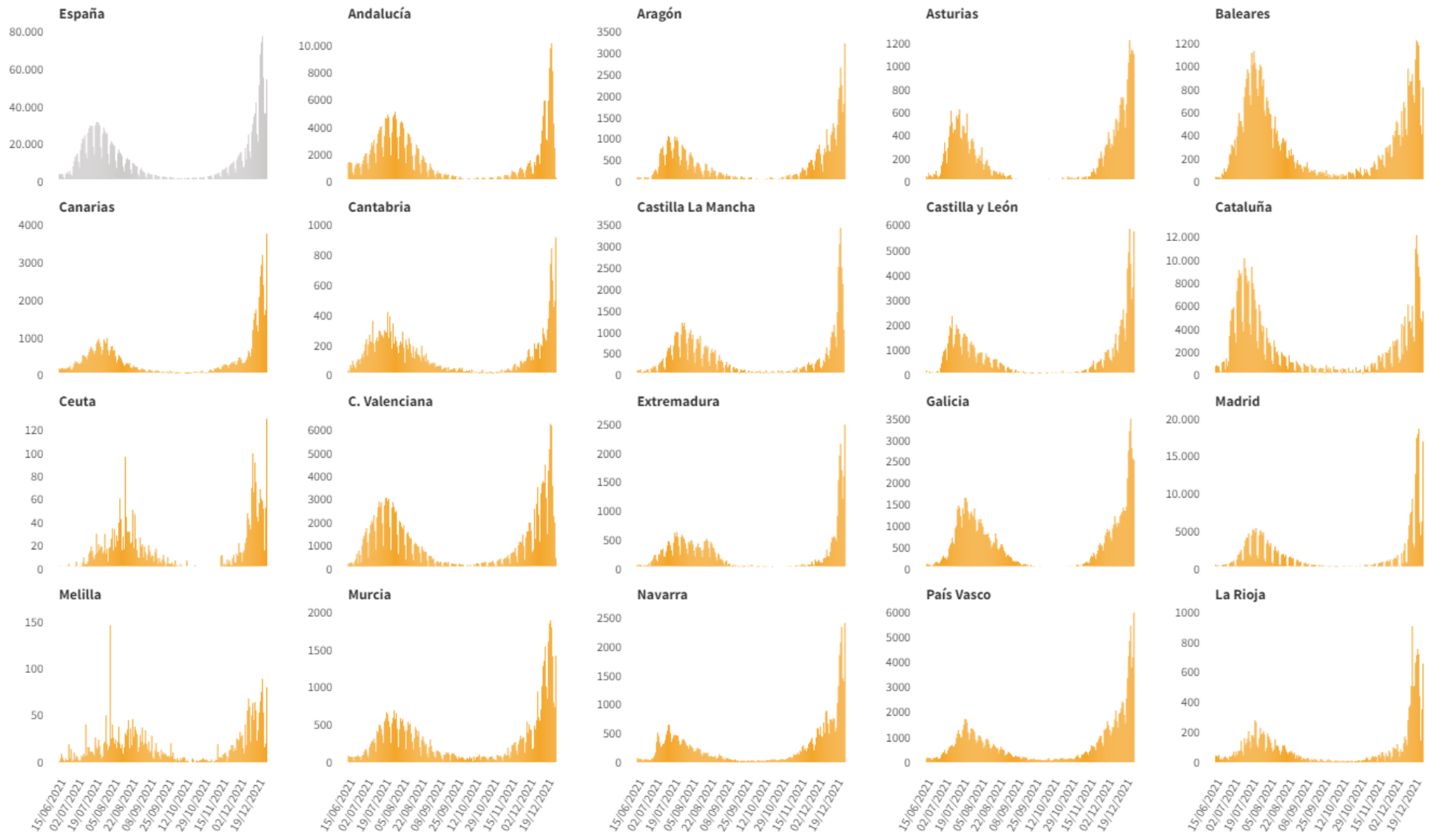
\* En 2 fallecidos diagnosticados en los últimos 7 días no consta la fecha de defunción en la ficha de notificación



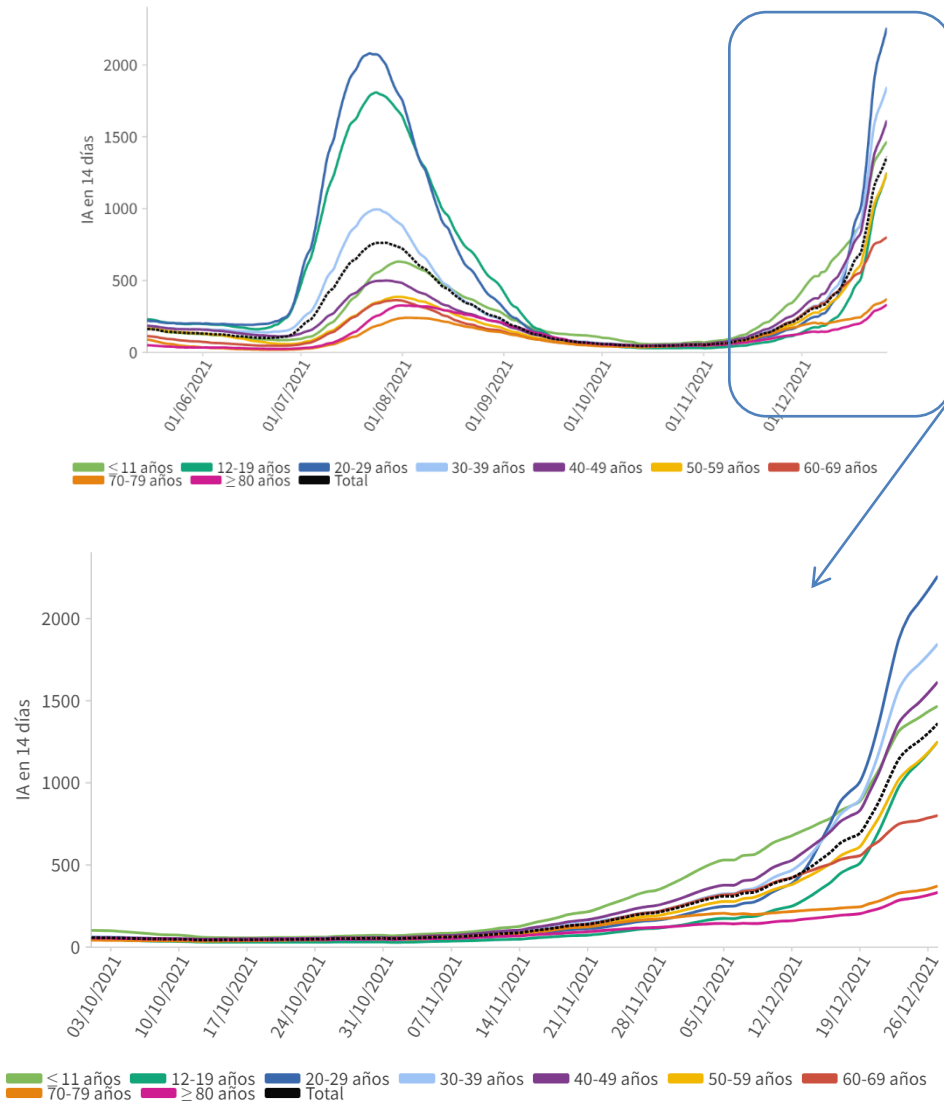
**Tabla 4.** Casos de COVID-19 que han fallecido (total y con fecha de fallecimiento en los últimos 7 días) y letalidad por Comunidades Autónomas en España a 27.12.2021.

CCAA	Total	Con fecha de defunción en los últimos 7 días	Letalidad global de la pandemia
Andalucía	11.466	32	1,2%
Aragón	4.071	20	2,0%
Asturias	2.148	16	2,3%
Baleares	1.058	8	0,8%
Canarias	1.123	22	0,8%
Cantabria	624	3	1,1%
Castilla La Mancha	6.578	17	2,4%
Castilla y León	7.536	19	2,0%
Cataluña	16.093	2	1,5%
Ceuta	131	0	1,5%
C. Valenciana	8.071	39	1,3%
Extremadura	2.012	4	1,6%
Galicia	2.747	17	1,2%
Madrid	16.370	3	1,5%
Melilla	121	4	1,0%
Murcia	1.814	18	1,0%
Navarra	1.294	14	1,1%
País Vasco	5.156	5	1,5%
La Rioja	840	4	1,7%
<b>ESPAÑA</b>	<b>89.253</b>	<b>247</b>	<b>1,5%</b>

**Figura 3.** Casos diarios confirmados de COVID-19 por fecha de diagnóstico desde el 15.06.2021 por Comunidades Autónomas, a 27.12.2021 (datos consolidados a las 19:00 horas del 28.12.2021).



**Figura 4.** Evolución de la incidencia acumulada en 14 días por grupos de edad en España, a 27.12.2021.



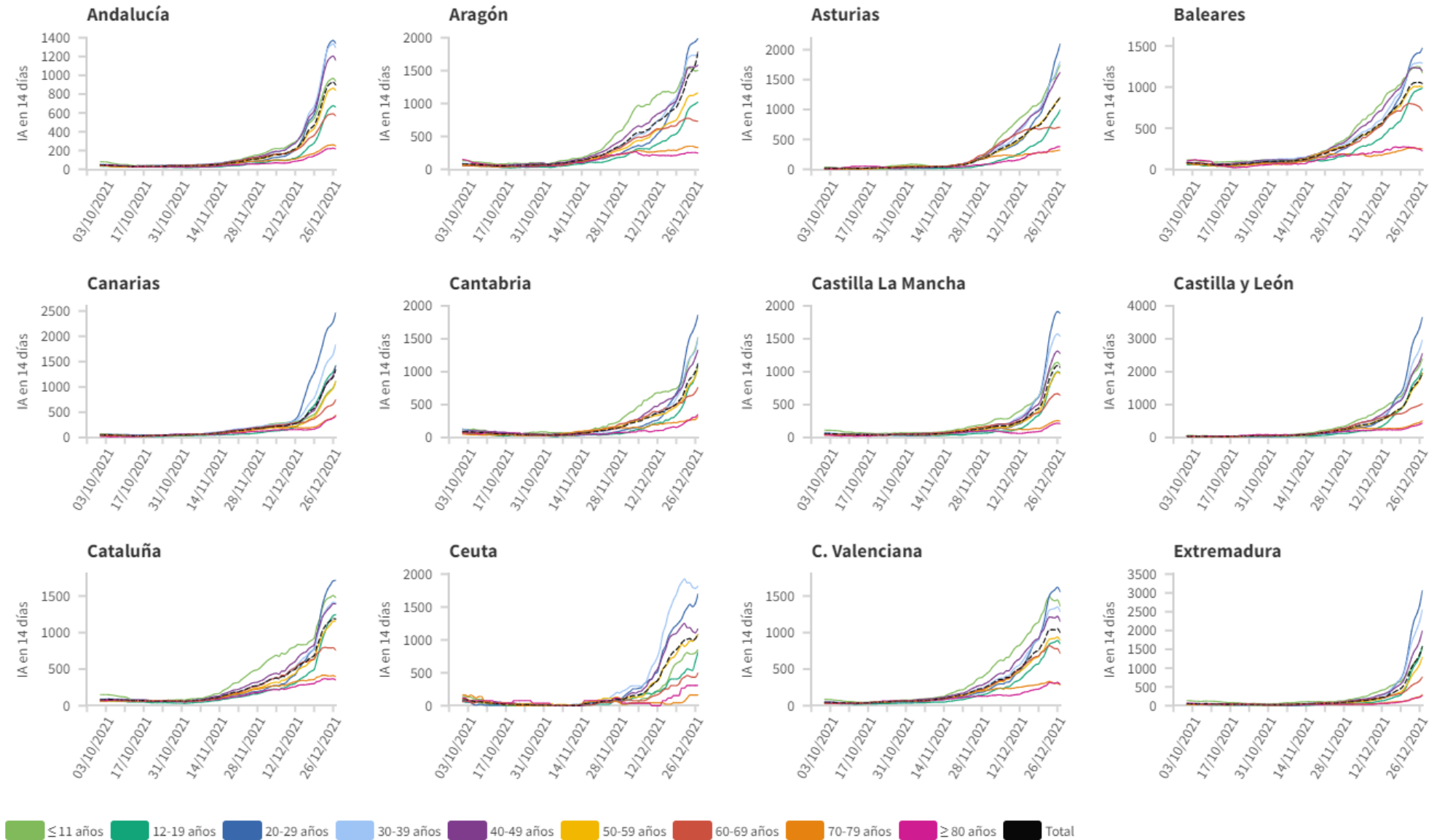
**Tabla 5.** Incidencia acumulada en 14 días por grupos de edad en España y por Comunidades Autónomas, a 27.12.2021 (datos consolidados a las 19:00 horas del 28.12.2021).

CCAA	≤ 11 años	12-19 años	20-29 años	30-39 años	40-49 años	50-59 años	60-69 años	70-79 años	≥ 80 años
Andalucía	937,74	660,77	1.338,69	1.292,39	1.160,12	838,17	567,38	247,55	218,13
Aragón	1.503,57	1.021,25	1.986,95	1.749,39	1.580,42	1.161,57	729,05	332,06	246,95
Asturias	1.738,22	990,63	2.094,53	1.798,15	1.619,83	1.202,00	702,30	321,28	380,30
Baleares	1.174,31	985,55	1.472,36	1.291,53	1.196,09	1.003,64	713,97	249,64	224,05
Canarias	1.096,30	1.422,16	2.466,75	1.839,62	1.401,31	1.113,80	744,81	441,98	421,12
Cantabria	1.519,28	1.091,83	1.859,22	1.506,96	1.326,60	1.063,76	760,23	320,36	350,86
Castilla La Mancha	1.097,12	983,49	1.886,39	1.537,41	1.276,45	965,27	642,27	248,27	210,81
Castilla y León	2.386,30	2.095,05	3.645,39	2.961,35	2.546,07	1.959,21	1.022,05	505,68	435,94
Cataluña	1.479,52	1.245,57	1.714,08	1.409,27	1.392,59	1.159,85	758,25	397,14	350,18
Ceuta	853,67	810,87	1.696,00	1.816,04	1.170,70	1.081,69	496,37	162,11	307,10
C. Valenciana	1.361,77	847,52	1.560,08	1.286,92	1.155,61	894,02	717,89	283,65	294,36
Extremadura	1.524,20	1.571,68	3.055,07	2.551,71	1.987,54	1.288,89	760,59	293,87	268,40
Galicia	1.383,62	1.316,62	2.598,92	1.632,92	1.328,01	843,33	408,44	195,33	211,27
Madrid	1.571,79	1.854,06	3.636,62	2.866,14	2.375,19	1.918,00	1.224,76	593,25	452,87
Melilla	619,23	365,57	1.117,13	1.318,72	1.041,49	929,29	664,37	373,53	340,57
Murcia	1.270,42	804,83	1.581,44	1.423,90	1.228,77	949,56	705,88	268,22	250,82
Navarra	3.607,08	2.624,67	4.278,77	3.591,05	3.249,94	2.621,67	1.503,17	627,33	638,88
País Vasco	2.923,56	2.249,03	3.964,59	2.839,07	2.501,84	1.921,31	1.164,86	515,30	438,75
La Rioja	2.400,96	2.052,33	3.759,28	3.868,36	3.057,77	2.270,06	1.354,79	668,44	770,03
<b>ESPAÑA</b>	<b>1.466,68</b>	<b>1.249,73</b>	<b>2.258,16</b>	<b>1.845,59</b>	<b>1.613,75</b>	<b>1.249,44</b>	<b>800,83</b>	<b>371,23</b>	<b>332,42</b>

Los grupos de edad corresponden con los mismos de los que se hace seguimiento de la cobertura de vacunación



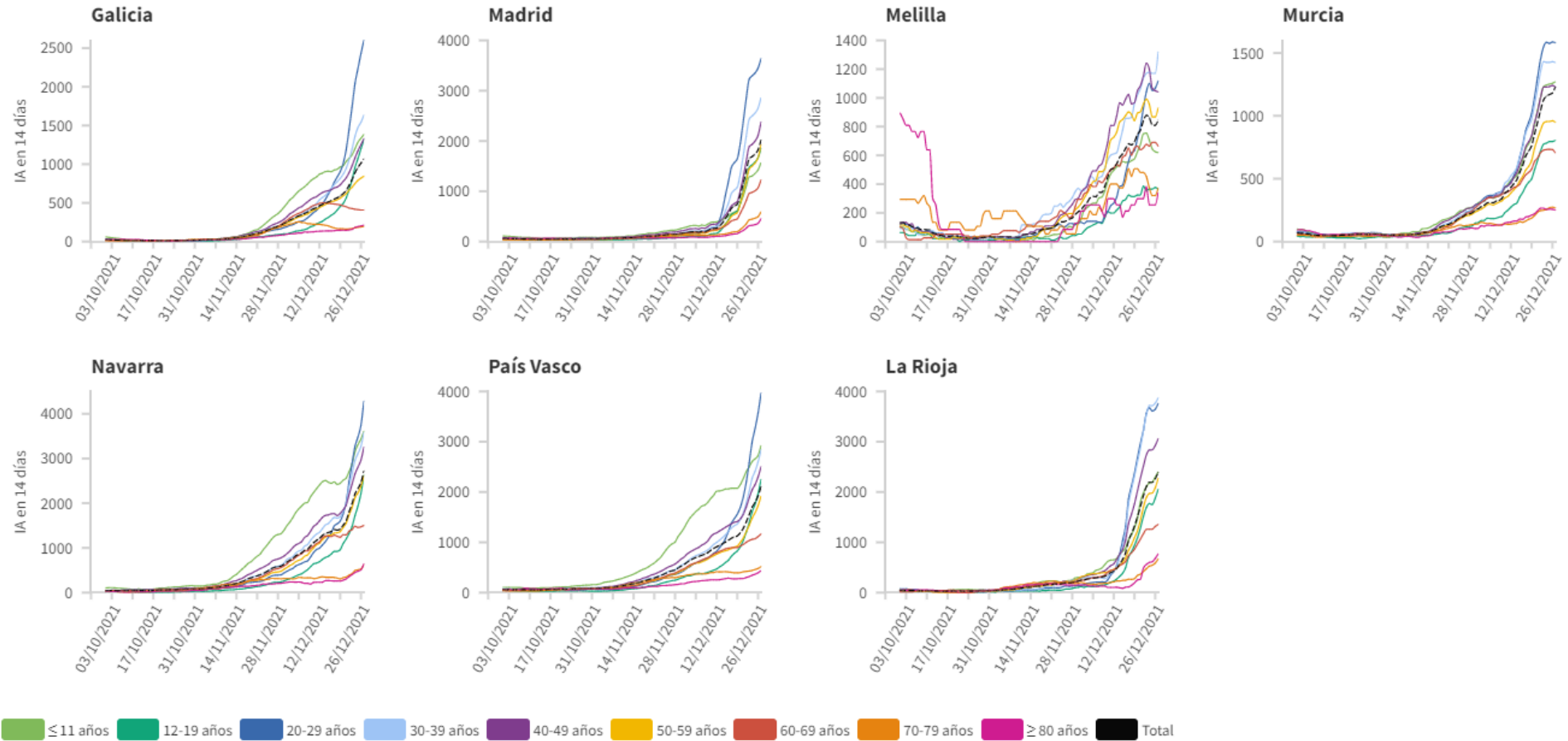
Figura 5. Evolución de la incidencia acumulada en 14 días por grupos de edad desde el 01.10.2021 por Comunidades Autónomas, a 27.12.2021.



Los grupos de edad corresponden con los mismos de los que se hace seguimiento de la cobertura de vacunación



Figura 5(cont.). Incidencia acumulada en 14 días por grupos de edad desde el 01.10.2021 por Comunidades Autónomas, a 27.12.2021.

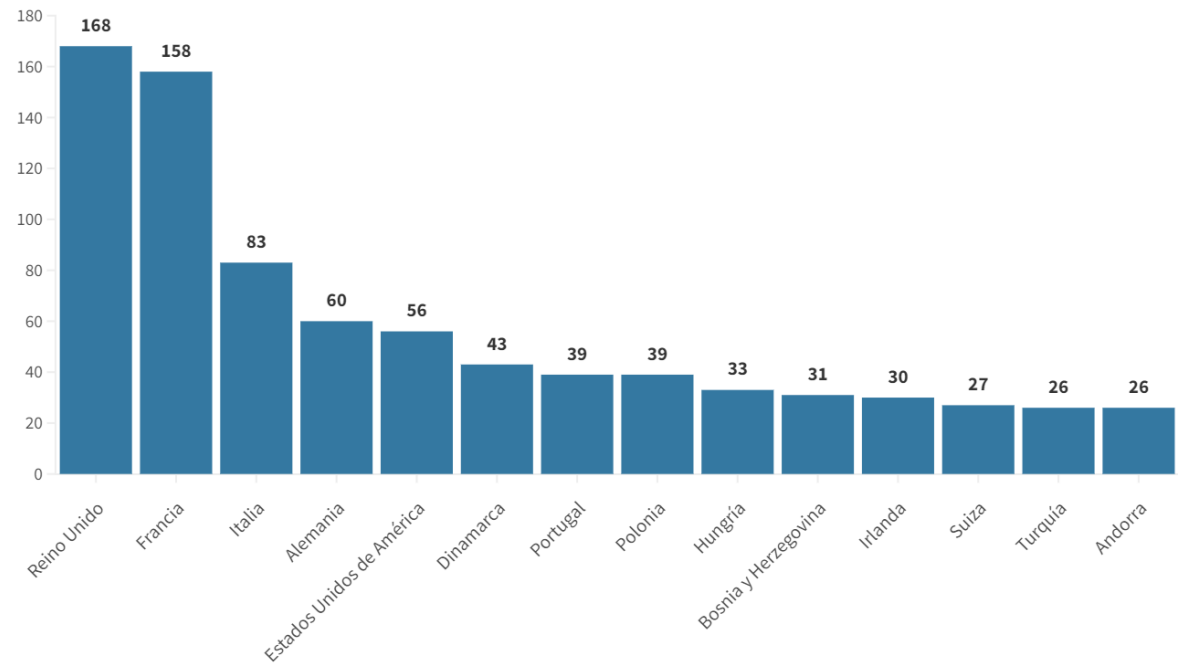


Los grupos de edad corresponden con los mismos de los que se hace seguimiento de la cobertura de vacunación

Tabla 6. Nº de casos COVID-19 importados de otro país

	Diagnósticos desde el 11 de mayo	Diagnósticos en los últimos 7 días
Andalucía	3.994	30
Aragón	602	27
Asturias	67	0
Baleares	968	31
Canarias	3.339	28
Cantabria	216	15
Castilla La Mancha	414	5
Castilla y León	850	30
Cataluña	1.850	19
Ceuta	180	2
C. Valenciana	2.628	22
Extremadura	367	4
Galicia	1.123	5
Madrid	3.120	80
Melilla	179	0
Murcia	752	17
Navarra	350	14
País Vasco	101	0
La Rioja	53	0
<b>ESPAÑA</b>	<b>21.153</b>	<b>329</b>

Figura 6. Nº de casos importados según país de origen (los países más frecuentes en las últimas 4 semanas)



Fuente: Casos notificados a la Red Nacional de Vigilancia Epidemiológica por las comunidades autónomas clasificados como importados de otro país. Las personas han podido llegar a través de diferentes medios de transporte, incluyendo pateras.

## SITUACIÓN INTERNACIONAL *(datos actualizados hasta el 27.12.2021)*

**Situación en Europa:** Hasta el día de hoy se han notificado al menos 95.642.464 casos confirmados. En la tabla 7 se presentan los datos epidemiológicos detallados de los países de Europa con más casos confirmados.

**Tabla 7.** Detalles de los países con más casos confirmados u otros países de interés de Europa<sup>1,2,3,4</sup>.

	Casos confirmados	Nuevos diarios*	Incremento promedio en los últimos 7 días	Incidencia Acumulada 100.000 hab. 14 días	Fallecidos	Nuevos diarios*	Letalidad
<b>Reino Unido</b>	12.209.991	98.515	0,92%	2.006,2	148.003	143	1,2%
<b>Rusia</b>	10.415.230	23.210	0,24%	255,2	305.155	937	2,9%
<b>Turquía</b>	9.306.233	20.138	0,21%	324,5	81.576	173	0,9%
<b>Francia</b>	9.146.451	30.383	0,82%	1.306,8	122.898	256	1,3%
<b>Alemania</b>	7.026.369	21.080	0,40%	558,8	110.805	372	1,6%
<b>Italia</b>	5.678.112	30.810	0,71%	728,8	136.753	142	2,4%
<b>Polonia</b>	4.054.865	5.027	0,31%	566,8	94.365	38	2,3%
<b>Ucrania</b>	3.646.988	1.864	0,14%	199,7	94.971	133	2,6%
<b>Países Bajos</b>	3.065.010	11.962	0,40%	1.068,1	20.716	11	0,7%
<b>Chequia</b>	2.447.758	2.011	0,24%	1.037,9	35.805	22	1,5%
<b>Bélgica</b>	2.038.111	-	0,27%	945,7	28.149	-	1,4%
<b>Rumanía</b>	1.802.745	349	0,04%	45,0	58.551	15	3,2%
<b>Serbia</b>	1.290.469	976	0,09%	223,6	12.594	26	1,0%
<b>Portugal</b>	1.286.119	6.334	0,66%	871,1	18.890	16	1,5%
<b>Suecia</b>	1.273.313	-	0,25%	431,0	15.265	-	1,2%
<b>Austria</b>	1.260.839	1.748	0,17%	388,3	13.214	9	1,0%
<b>Suiza</b>	1.221.441	-	0,62%	1.340,2	11.663	-	1,0%

<sup>1</sup> Las cifras de fallecidos por COVID-19 notificadas por cada país varían en su definición por lo que dichas cifras, y la letalidad resultante en cada país, no son directamente comparables entre sí.

<sup>2</sup> (-) sin actualizar

<sup>3</sup> Suiza, Austria y Portugal ya no se encuentran entre los quince países con más casos confirmados de Europa. Se siguen incluyendo en la tabla por su histórico.

<sup>4</sup> Datos consultados para casos confirmados y fallecidos (orden alfabético): **Alemania** (Robert Koch Institut), **Francia** (Santé Publique France), **Italia** (Ministerio de Sanidad), **Portugal** (Dirección General de Salud), **Reino Unido** (Public Health England). **Resto de países y territorios:** página web de la Organización Mundial de la Salud (OMS).

\*Los casos y fallecidos nuevos notificados diariamente pueden corresponder a casos diagnosticados y fallecidos de días previos.

**Situación a nivel global y otros países fuera de Europa:** Según la OMS, a nivel global hasta el día de hoy se han notificado al menos 279.114.972 casos y 5.397.580 fallecidos. En la tabla 8 se presenta información detallada de los países con más casos acumulados fuera de Europa.

**Tabla 8.** Detalles de los países con más casos confirmados u otros países de interés fuera de Europa<sup>5,6,7,8</sup>

	Casos confirmados	Nuevos diarios*	Incremento promedio en los últimos 7 días	Incidencia Acumulada 100.000 hab. 14 días	Fallecidos	Nuevos diarios*	Letalidad
<b>Estados Unidos</b>	52.280.337	164.644	0,40%	742,3	813.792	89	1,6%
<b>India</b>	34.793.333	6.531	0,02%	7,1	479.997	315	1,4%
<b>Brasil</b>	22.230.737	-	0,02%	30,1	618.392	-	2,8%
<b>Irán</b>	6.184.762	1.857	0,03%	36,9	131.400	52	2,1%
<b>Argentina</b>	5.460.042	7.623	0,19%	231,9	117.035	15	2,1%
<b>Colombia</b>	5.121.668	3.414	0,05%	60,7	129.729	43	2,5%
<b>Indonesia</b>	4.261.879	120	0,00%	1,0	144.063	8	3,4%
<b>México</b>	3.950.200	2.916	0,06%	26,0	298.759	89	7,6%
<b>Sudáfrica</b>	3.413.540	5.603	0,45%	425,8	90.814	41	2,7%
<b>Filipinas</b>	2.838.640	433	0,01%	1,9	51.200	13	1,8%
<b>Malasia</b>	2.741.179	2.778	0,13%	157,1	31.334	19	1,1%
<b>Perú</b>	2.278.807	5.922	0,09%	81,2	202.488	34	8,9%
<b>Tailandia</b>	2.212.407	2.437	0,12%	58,1	21.598	18	1,0%
<b>Iraq</b>	2.092.484	172	0,01%	12,1	24.130	8	1,2%
<b>Canadá</b>	1.945.754	-	0,59%	314,1	30.131	-	1,5%
<b>Corea del Sur</b>	611.670	4.207	1,14%	172,1	5.300	55	0,9%
<b>Singapur</b>	277.764	209	0,11%	78,1	822	1	0,3%
<b>China</b>	130.858	233	0,13%	0,1	5.699	0	4,4%

<sup>5</sup> Las cifras de fallecidos por COVID-19 notificadas por cada país varían en su definición por lo que dichas cifras, y la letalidad resultante en cada país, no son directamente comparables entre sí.

<sup>6</sup> (-) sin actualizar.

<sup>7</sup> China, Singapur y Corea del Sur ya no se encuentran entre los quince países con más casos confirmados fuera de Europa. Se siguen incluyendo en la tabla por su histórico.

<sup>8</sup> Datos consultados para casos confirmados y fallecidos (orden alfabético): **Estados Unidos** (Centers for Disease Control and Prevention). **Resto de países y territorios:** página web de la Organización Mundial de la Salud (OMS).

\*Los casos y fallecidos nuevos notificados diariamente pueden corresponder a casos diagnosticados y fallecidos de días previos.